

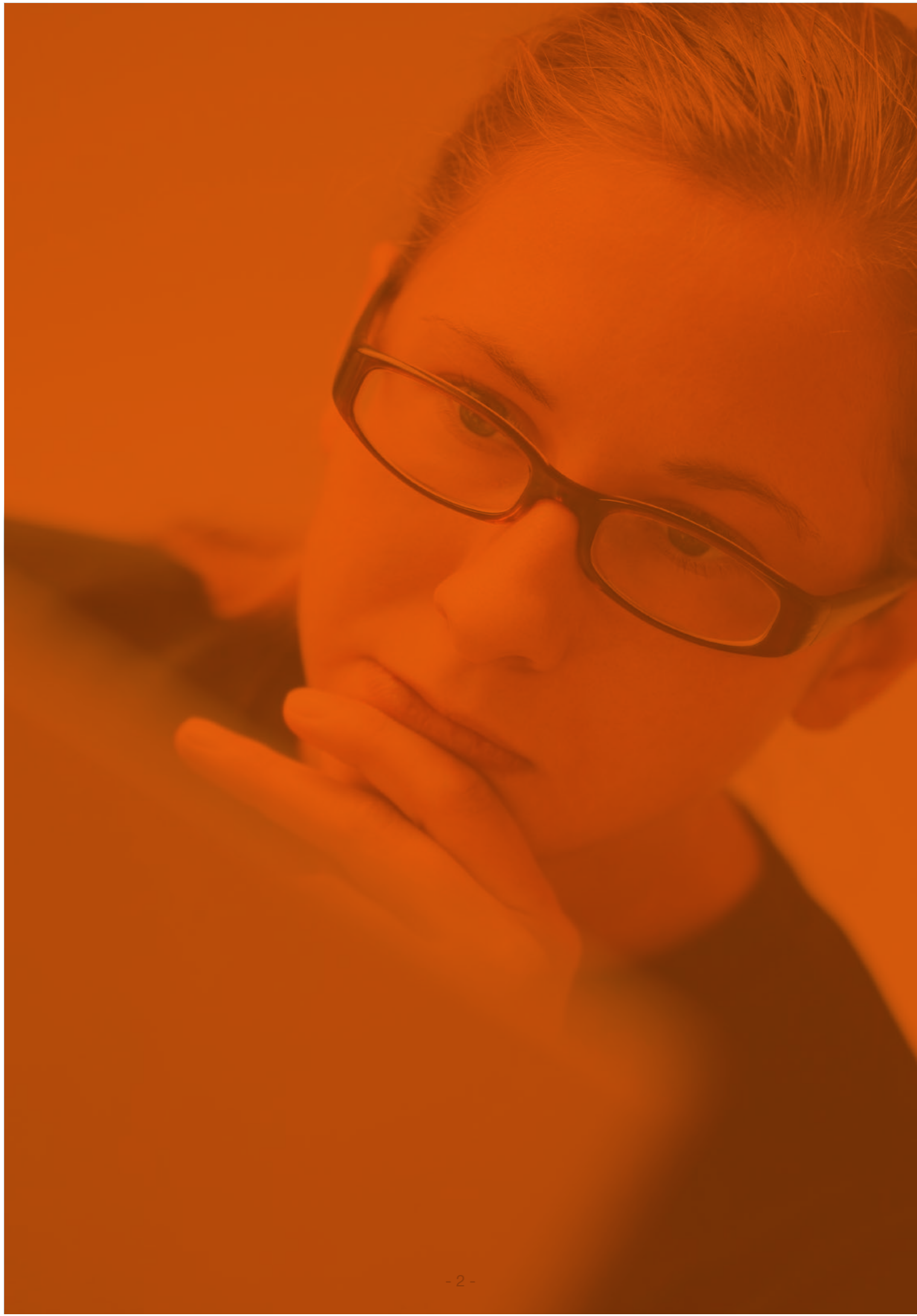
Styrk selvstændighedskulturen

Ases forslag

Marts 2016



Se potentialet



Styrk selvstændighedskulturen

Regeringen har bebudet en ny iværksætterpolitik i Danmark. Det er godt. Danmark har nemlig europæisk bundrekord i antallet af selvstændige erhvervsdrivende blandt de beskæftigede. Og lysten til at blive iværksætter er heller ikke prangende – blot 15 pct. drømmer om at skifte lønmodtagerjobbet ud med et liv som selvstændig.

Derfor mener Ase, at en ny dansk iværksætterpolitik primære mål bør være at fremme en selvstændighedskultur, der er bredt forankret i befolkningen, og at selvstændig virksomhed bør anerkendes - uanset om målet med virksomheden er vækst eller selvforsørgelse. Danmark har brug for en selvstændighedskultur for de mange, der kan skabe mere dynamik, højere produktivitet, styrket konkurrence, øget velstand og højere livskvalitet.

Ases anbefalinger til ny iværksætterpolitik

- **Tværfaglig politisk indsats:** Iværksætterpolitikken bør udarbejdes i et tæt samspil med andre politikområder, herunder arbejdsmarkedspolitikken, velfærdspolitikken og uddannelsespolitikken. Det drejer sig blandt andet om sikring af et trygt dagpengesystem og regler for pensionsopsparring for selvstændige erhvervsdrivende.
- **Selvstændighedskultur bredt funderet:** Iværksætterpolitikken skal tage udgangspunkt i at skabe en selvstændighedskultur, som er bredt forankret i befolkningen. Den brede iværksætterkultur skal få flere til at tage springet som iværksætter og dermed skabe et større vækstlag af nye virksomheder, hvoraf nogle kan vokse sig store.
- **Personlig motivation i fokus:** Iværksætterpolitikken skal tage udgangspunkt i personlig motivation og personlige valg og strategier for eget arbejdsliv, herunder den stærke drivkraft der er i personlig frihed og at få foden under eget bord.
- **Færre administrative byrder:** Administrative byrder er en forhindring for, at flere ønsker at drive egen virksomhed. Deregulering, afbureaukratisering og digitalisering skal styrkes og samtidig sikre, at offentlig digitalisering ikke ender som det nye administrative bøv. l.

- **Arbejdsmarkedet individualiseres:** Grænsen mellem selvstændig virksomhed og lønmodtagerarbejde vil i stigende grad blive udvisket, og antallet af enmandsvirksomheder vokser. Et politisk mål om at virksomheder skal vokse på antal ansatte skal derfor tilpasses denne udvikling.

Ase har indsamlet en række analyseresultater, der belyser danskernes adfærd og holdninger til opstart af virksomhed. Et vigtigt analyseresultat er, at lønmodtagere og selvstændige samstemmende siger, at graden af økonomisk tryghed for selvstændige har betydning for, i hvilken grad det lykkes at skabe flere iværksættere i Danmark.

Men en ting er at skabe nye iværksættere. En anden er at få eksisterende virksomheder til at vokse – især i antallet af ansatte.

Ase har undersøgt selvstændiges holdninger til ansættelse af medarbejdere, herunder hvilke barrierer de oplever i forhold til at have ansatte i deres virksomhed. Det viser sig, at mange vælger at bruge freelancere frem for at ansætte medarbejdere. Det viser sig også, at administration af løn, ferier mv. opleves som den mest ressourcekrævende personaleopgave blandt de virksomheder, som har valgt at ansætte medarbejdere.

Lønmodtagerkulturen dominerer massivt

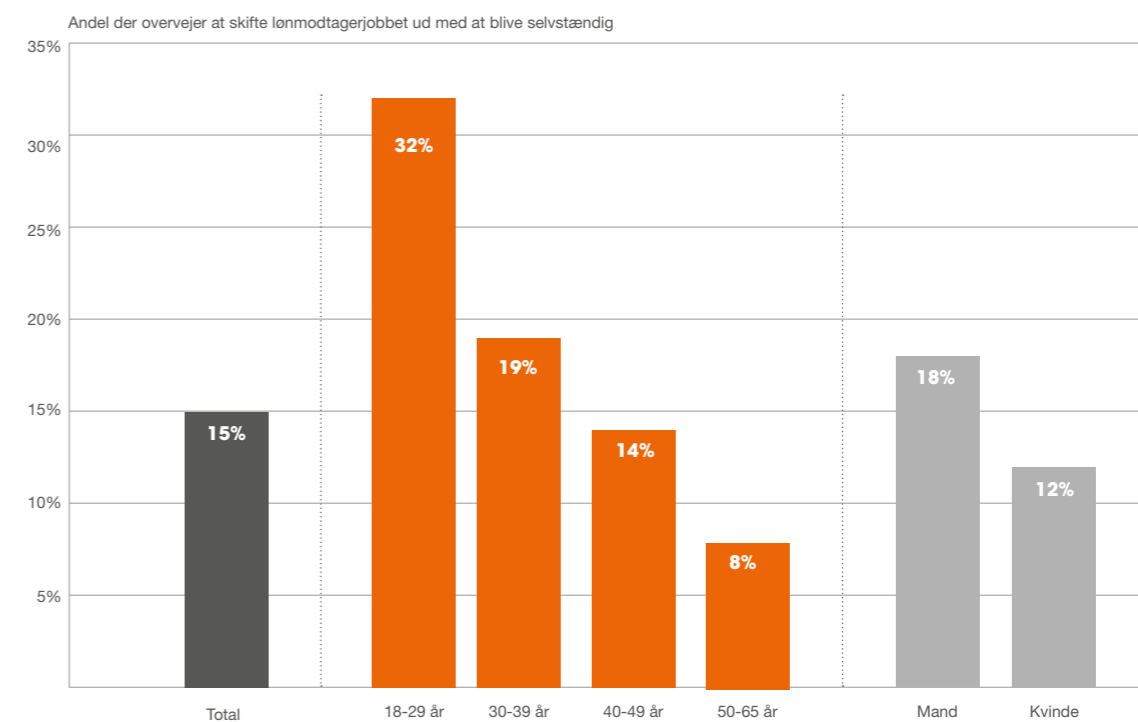
Få danskere drømmer om et liv som iværksætter. Faktisk er det kun hver syvende lønmodtager – blot 15 pct. – som overvejer at skifte lønmodtagerjobbet ud med at blive selvstændig. Kun blandt de unge kan der spores en vis iværksætterlyst.

Der er en klar tendens til, at de unge er mest iværksætterlystne. Hver tredje lønmodtager i alderen 18-29 år overvejer at skifte lønmodtagerjobbet ud med at

blive selvstændig. Overvejelserne om at starte egen virksomhed falder markant, jo ældre lønmodtagerne bliver. Blot 8 pct. af aldersgruppen, der har rundet 50 år, overvejer et karriereskift fra lønmodtager til iværksætter.

Undersøgelsen af iværksætterlysten viser også, at lidt flere mænd end kvinder går med overvejelser om at droppe lønmodtagerjobbet og starte egen virksomhed.

Figur 1: De unge er de mest iværksætterlystne



Kilde: Survey gennemført for Ase af Analyse Danmark, dec. 2015. 1031 beskæftigede lønmodtagere har gennemført spørgeundersøgelsen.

Frihed er drivkraften

Den væsentligste drivkraft for at starte egen virksomhed er ønsket om uafhængighed og friheden til at tilrettelægge sit eget arbejde både med hensyn til indhold og tilrettelæggelse af arbejdstiden.

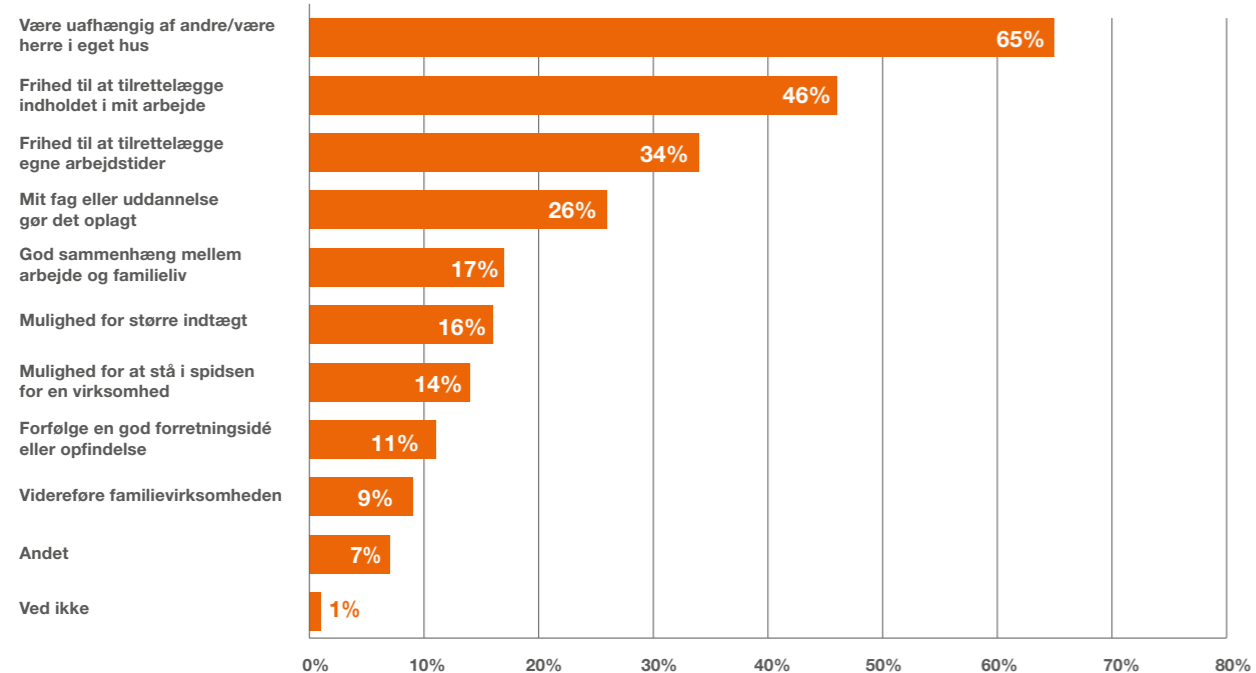
Til gengæld betyder muligheden for en større indtægt og økonomisk gevinst – jagten på guld og grønne skove – en langt mindre rolle, ligesom det at forfølge en god ide eller opfindelse heller ikke af flertallet anses for væsentligt og afgørende for beslutningen om at starte virksomhed.

Resultaterne er fremkommet i en Ase-analyse af selvstændiges motivation for at starte og drive virksomhed. En ny politisk strategi, der ønsker at fremme iværksætteri, må derfor tage udgangspunkt i at understøtte og fremhæve de motivationsfaktorer, der betyder noget for iværksætternes handlinger og adfærd. Og det er et langt større fokus på personlig uafhængighed, øget handlefrihed og evnen til at tilrettelægge sit eget liv.

Figur 2: Uafhængighed og frihed motiverer selvstændige

Hvad var det mest afgørende for din beslutning om at blive selvstændig erhvervsdrivende?

Hvad var det mest afgørende for din beslutning om at blive selvstændig erhvervsdrivende?



Kilde: Survey gennemført uge 25-26 2014. 1028 selvstændige har gennemført undersøgelsen.



Økonomisk tryghed giver flere iværksættere

Større økonomisk tryghed for selvstændige er helt afgørende, hvis flere skal tage beslutningen om at starte egen virksomhed.

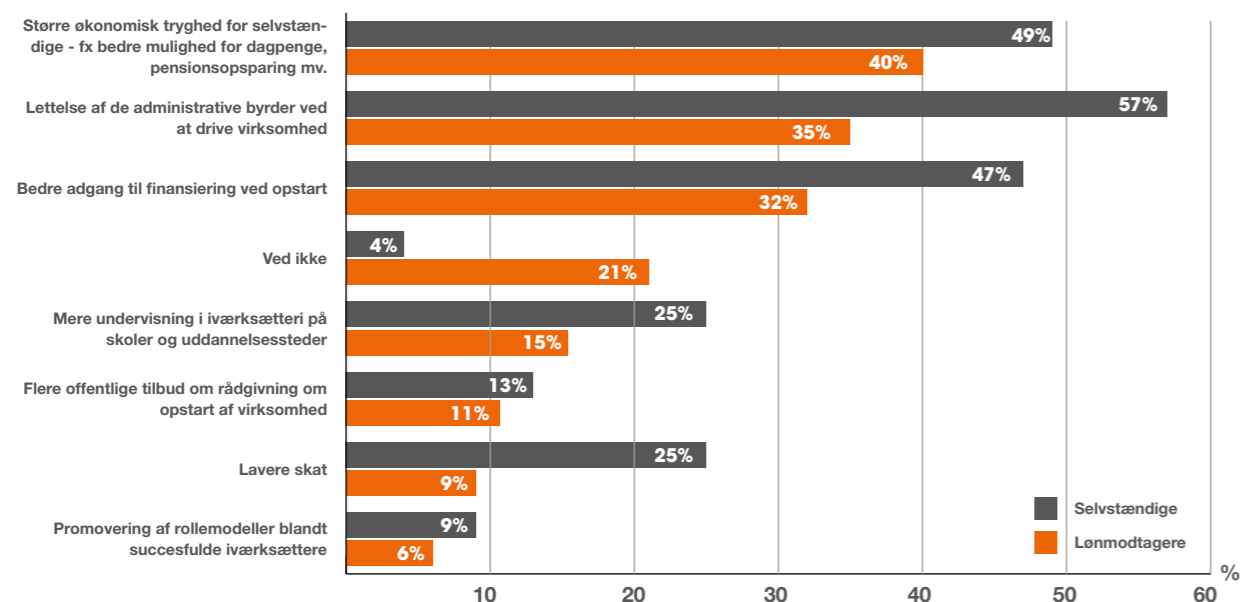
Hver anden selvstændig og fire ud af ti lønmodtagere peger på økonomisk tryghed som eksempelvis bedre mulighed for dagpenge og pensionsopsparing som mest effektive tiltag, hvis flere skal starte egen virksomhed.

En høj grad af økonomisk tryghed for lønmodtagere på det danske arbejdsmarked betyder, at det bliver en samfundsmæssig udfordring, hvis den tilsvarende tryghed for selvstændige opleves som markant mindre.

For lønmodtagere vurderes den økonomiske tryghed som det vigtigste tiltag til at få flere iværksættere, og for selvstændige vurderes det som det næst vigtigste tiltag, kun overgået af en lettelse i de administrative byrder ved at drive virksomhed.

Figur 3: Økonomisk tryghed giver flere iværksættere

Hvilke af følgende tiltag vil efter din mening give flest iværksættere?



Spørgsmål til selvstændige: "Hvilke af følgende tiltag vil efter din mening give flest iværksættere?" (mulighed for to svar)

Spørgsmål til lønmodtagere: "Hvilke af følgende tiltag vil, efter din mening, få flere til at skifte lønmodtagerjobbet ud med at være selvstændig?" (mulighed for to svar)

Kilde: Resultaterne bygger på to spørgeundersøgelser. A. Survey gennemført for Ase af Analyse Danmark, december 2015. 1031 beskæftigede lønmodtagere har gennemført spørgeundersøgelsen. B. Survey gennemført blandt Ases selvstændige medlemmer, september 2015. 854 selvstændige har gennemført undersøgelsen.



Administrative byrder bremser lysten

Det er helt afgørende, at den administrative byrde ved at drive virksomhed lettes, påpeger såvel selvstændige som lønmodtagere. Op mod tre ud af fem nuværende selvstændige peger på en lettelse af de administrative byrder som et vigtigt tiltag, og synspunktet bakkes op af mere end hver tredje lønmodtager, Jf. figur 3.

Bedre adgang til finansiering

Godt hver anden selvstændig vurderer, at bedre adgang til finansiering ved opstart af selvstændig virksomhed er et tiltag, som kan give flest nye selvstændige, Jf. figur 3.

Nej tak til offentlige rådgivningstilbud

De selvstændige og lønmodtagerne er også enige om, hvad der ikke har den store effekt for motivationen til at skifte lønmodtagerjobbet ud med at være selvstændig. Kun en lille andel vurderer, at tiltag som

flere offentlige tilbud og promovning af rollemodeller blandt succesfulde iværksættere vil give flere lyst og mod på livet som iværksætter, Jf. figur 3.

Styrk fokus på erfarne iværksættere

En nylig undersøgelse fra Rockwool Fondens Forskningsenhed fra november 2015 dokumenterede, at iværksætterne har en højere produktivitet end øvrige virksomheder. Særligt produktive er de såkaldte spin-off- virksomheder, der er skabt af personer med arbejdserfaring inden for samme branche som virksomheden. Men det er samtidig også denne gruppe, hvor den personlige økonomiske risiko ofte er størst, fordi man typisk vil være forsøger, hvis man venter med at springe ud som iværksætter i en moden alder.

Hvis man ønsker flere erfarne iværksættere – de særligt produktive – kan det være relevant at undersøge, hvordan denne gruppe vurderer graden af økonomisk risiko ved at starte egen virksomhed.

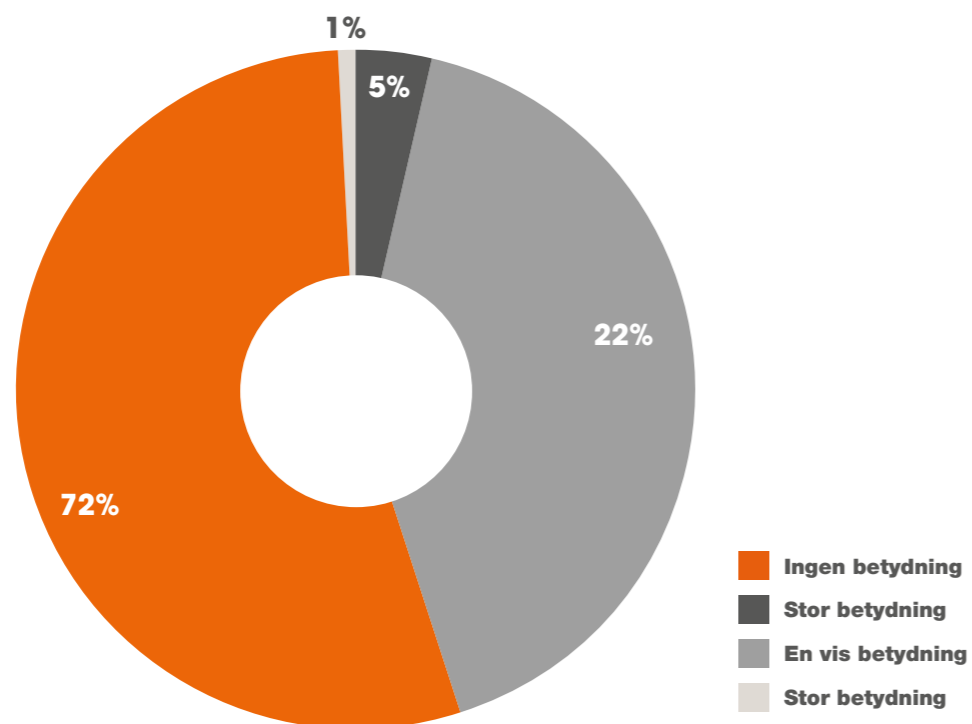
Fåtal ønsker flere ansatte

For langt hovedparten af Ase selvstændige medlemmer har det stor eller en vis betydning, at omsætningen i deres virksomhed vokser. Ifølge en analyse foretaget af Ase blandt de selvstændige medlemmer angiver 83 procent af de selvstændige, at de tillægger det en vis eller stor betydning, at omsætningen i deres virksomhed vokser.

Langt færre selvstændige tillægger det imidlertid betydning, at antallet af medarbejdere i virksomheden vokser. En relativ lille andel på 22 procent af de selvstændige angiver, at de tillægger det en vis betydning, at antallet af medarbejdere i deres virksomhed vokser. Kun 5 procent tillægger et øget antal af medarbejdere stor betydning.

Figur 4: Fåtal ønsker flere ansatte

Hvor stor betydning har det for dig, at antallet af medarbejdere i din nuværende virksomhed vokser?



Kilde: Survey gennemført uge 25-26 2014. 1028 selvstændige har gennemført undersøgelsen.

Figur 5: Flere enmandsvirksomheder blandt de selvstændige



Flere enmandsvirksomheder – færre med ansatte

Arbejdsmarkedet for selvstændige er i forandring. Opgaver løses i stigende grad uden for virksomheden af freelancere – andre selvstændige. Denne tendens kan være en forklarende årsag til, hvorfor langt de fleste selvstændige ikke er optagede af at skulle ansætte flere medarbejdere.

Konkret er antallet af enmandsvirksomheder steget, mens der har været et fald i antallet af selvstændige

med ansatte. Det tyder på, at flere arbejdsopgaver, som tidligere blev varetaget internt i en virksomhed, i dag i langt højere grad varetages af enmandsvirksomheder - freelancere.

Tendensen til flere enmandsvirksomheder har været i gang siden begyndelsen af nullerne. Men særligt efter finanskrisens opståen i 2008 har antallet af selvstændige med ansatte været markant faldende, mens der i samme periode har været vækst i antallet af enmandsvirksomheder.

I perioden fra 2002 til 2014 er antallet af enmandsvirksomheder steget med 24.000 til 123.000. Dermed udgjorde enmandsvirksomhederne i 2014 hele 58 procent af de selvstændige mod kun 47 procent tilbage i 2002.

I 2014 udgjorde enmandsvirksomhederne knap 60 procent af de selvstændige virksomheder. En af årsagerne til det stigende antal enmandsvirksomheder kan formentlig forklares med den stigende ledighed og de mange nedlagte job i kølvandet på den internationale økonomiske nedtur.

De dystre år med økonomisk tilbageslag gjorde det vanskeligt for mange danskere at få arbejde. Derfor har nogle formentlig udnyttet situationen til at prøve kræfter med en levevej som selvstændig.

En anden forklaring på udviklingen i flere enmandsvirksomheder og færre selvstændige med ansatte kan være en stigende efterspørgsel på en mere fleksibel løsning af arbejdsopgaver, således at opgaver, der tidligere blev udført internt, nu gennemføres eksternt efter behov.

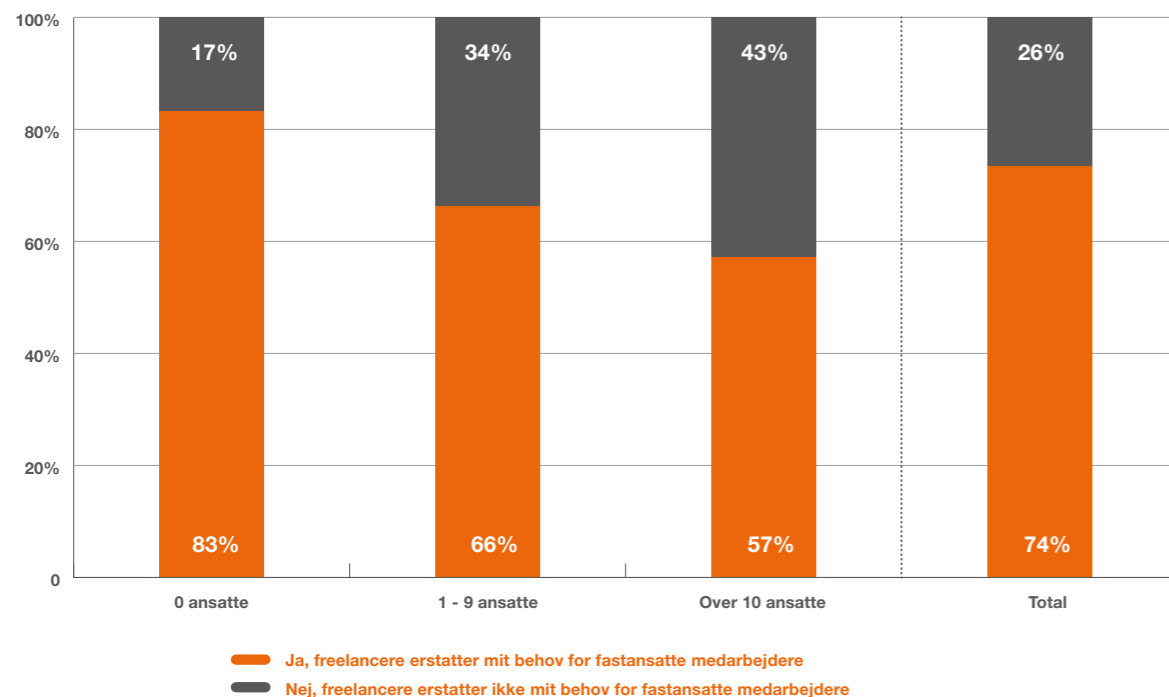
Freelancere erstatter fastansatte

Tre ud af fire selvstændige vurderer, at deres brug af freelancere erstatter deres behov for at fastansætte medarbejdere i virksomheden, og knap halvdelen af de selvstændige får løst opgaver af andre selvstændige (freelancere), viser en spørgeundersøgelse blandt Ase selvstændige medlemmer i februar 2016 jf. figur 6.

Det er både de helt små selvstændige – enmandsvirksomhederne – men også de større virksomheder, som benytter sig af freelancere.

Men det er særligt enmandsvirksomhederne, som vurderer, at deres brug af freelancere erstatter deres behov for at fastansætte medarbejdere. Hele 83 procent af enmandsvirksomhederne, der lægger opgaver ud til freelancere, vurderer, at brugen af freelancere erstatter deres behov for at fastansætte medarbejdere.

Figur 6: Selvstændige bruger freelancere på bekostning af fastansatte
Vurderer du, at din brug af freelancere erstatter dit behov for at fastansætte medarbejdere?



Kilde: Ase spørgeundersøgelse februar 2016. 646 selvstændige Ase-medlemmer har gennemført undersøgelsen.



Store barrierer for ansættelser

For at få et overblik over de barrierer, som forhindrer vækst i antallet af medarbejdere hos iværksættere og selvstændige erhvervsdrivende, har Ase derfor undersøgt, hvilke opgaver der opleves som ressourcekrævende ved at have ansatte.

Ase har til formålet både spurgt enmandsvirksomheder (uden ansatte) og virksomheder med ansatte, hvordan de oplever udfordringerne. For enmandsvirksomhedernes vedkommende kan man tale om "mentale barrierer" ved at ansætte medarbejdere. Omvendt er der tale om de faktiske og reelle oplevede udfordringer for selvstændige med ansatte.

Flere end otte ud af ti enmandsvirksomheder i Ase's undersøgelse overvejer ikke at ansætte medarbejdere i deres virksomhed. Blandt enmandsvirksomhederne er det opfattelsen, at ansættelser især kræver

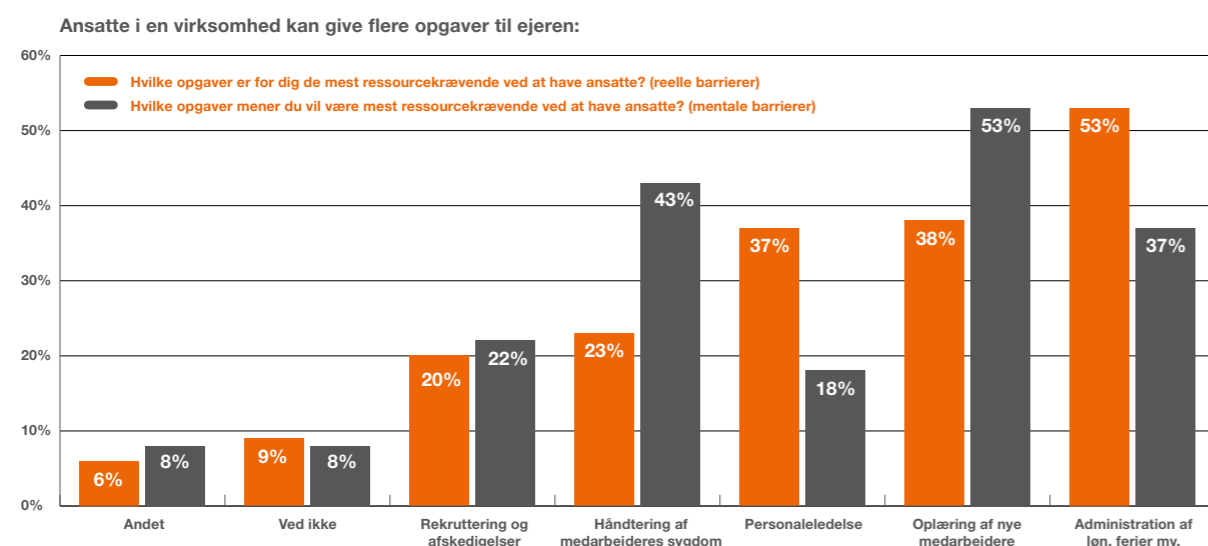
ressourcer til oplæring af den nye medarbejder og håndtering af medarbejdernes sygdom. Det er de udfordringer, der har med den konkrete opgavevaretagelse at gøre, der især styrer opfattelsen hos de selvstændige, der ikke har ansatte.

De opfatter administration af løn, ferie mv. som den tredjestørste opgave, hvis de selv havde ansatte. Selve rekrutteringsopgaven opleves også som en mental barriere for lidt over hver femte.

Resultatet er noget anderledes, når selvstændige med ansatte svarer på samme spørgsmål om barrierer for ansættelser.

Det er helt klart administrationen af løn, ferie mv., som er den enkeltstående mest ressourcekrævende opgave ved at have medarbejdere i en virksomhed.

Figur 7: Ansatte kræver ressourcer til administration af løn, ferie mv.



Kilde: Ase spørgeundersøgelse, foretaget i februar 2016, hvor 646 selvstændige Ase medlemmer har gennemført undersøgelsen. Der har været mulighed for at angive to vigtigste opgaver.

Ase har lang erfaring med organisering af selvstændige erhvervsdrivende. Ase er a-kasse for ca. 150.000 personer, herunder ca. 75.000 selvstændige medlemmer.

15.000 selvstændige erhvervsdrivende er samtidigt medlem af foreningen Ase Selvstændig, der tilbyder juridisk og forretningsmæssig bistand på udvalgte områder. Ase foretager løbende målinger og analyser blandt de selvstændige medlemmer og i befolkningen, ligesom vi er i løbende kontakt med medlemmerne i forbindelse med kurser, arrangementer, rådgivning om drift og udvikling samt i forbindelse med ophør og ledighed.

Det er her virksomhedsejeren kommer på arbejde i forhold til at håndtere praktiske administrative opgaver, indberetninger og regelsæt i forhold til ansættelsesvilkår.

Oplæring af nye medarbejdere fylder også noget for selvstændige med ansatte, men ikke helt så meget som hos de selvstændige, der ikke selv har prøvet at have ansatte. På samme måde er sygdom hos medarbejdere et mindre problem hos selvstændige med ansatte.

Den konkrete personaleledelse viser sig imidlertid som en større opgave. Det er den opgave, som kræver næst flest ressourcer fra virksomhedsejeren. Det er her, hvor ejeren påtager sig at lede medarbejderen og arbejdet i virksomheden. Noget tyder på, at det er en uventet udfordring og en undervurderet opgave for mange selvstændige.

Man kan konkludere, at der er en vis forskel på de mentale og de faktiske barrierer ved at have ansatte for selvstændig erhvervsdrivende – afhængigt af om de har ansatte i virksomheden eller ej.

Det er også tydeligt, at den administration, der knytter sig til den formelle del af ansættelsen, er den klart mest ressourcekrævende for selvstændige med ansatte. Offentlige tiltag, der reducerer de administrative byrder ved at have ansatte, vil derfor kunne styrke incitamenterne til at ansætte flere medarbejdere i virksomhederne.



Udgivet af: Ase

Redaktion:

Troels Krog:
troels.krog@ase.dk

Tina Kongso:
tina.kongsoe@ase.dk

Astrid Søborg:
astrid.soborg@ase.dk

Lone Vibe Nielsen:
lone.vibe.nielsen@ase.dk

Produktion:

Ase
La Cours Vej 7
2000 Frederiksberg
Tlf. 7013 7013
ase.dk

of the test. The test was performed in a dark room with the subject wearing a pair of earplugs and headphones. The headphones were used to deliver the test signal to the subject's ears. The headphones were also used to monitor the subject's heart rate. The heart rate was monitored by a heart rate monitor (Polar RS800CX) which was attached to the subject's chest. The heart rate was recorded every 5 seconds and the average heart rate for each 5-second interval was calculated. The average heart rate for each 5-second interval was then plotted against time. The plot showed that the heart rate increased during the test and then decreased after the test. The heart rate was highest during the test and lowest before and after the test.

The test was performed in a dark room with the subject wearing a pair of earplugs and headphones. The headphones were used to deliver the test signal to the subject's ears. The headphones were also used to monitor the subject's heart rate. The heart rate was monitored by a heart rate monitor (Polar RS800CX) which was attached to the subject's chest. The heart rate was recorded every 5 seconds and the average heart rate for each 5-second interval was calculated. The average heart rate for each 5-second interval was then plotted against time. The plot showed that the heart rate increased during the test and then decreased after the test. The heart rate was highest during the test and lowest before and after the test.

The test was performed in a dark room with the subject wearing a pair of earplugs and headphones. The headphones were used to deliver the test signal to the subject's ears. The headphones were also used to monitor the subject's heart rate. The heart rate was monitored by a heart rate monitor (Polar RS800CX) which was attached to the subject's chest. The heart rate was recorded every 5 seconds and the average heart rate for each 5-second interval was calculated. The average heart rate for each 5-second interval was then plotted against time. The plot showed that the heart rate increased during the test and then decreased after the test. The heart rate was highest during the test and lowest before and after the test.

The test was performed in a dark room with the subject wearing a pair of earplugs and headphones. The headphones were used to deliver the test signal to the subject's ears. The headphones were also used to monitor the subject's heart rate. The heart rate was monitored by a heart rate monitor (Polar RS800CX) which was attached to the subject's chest. The heart rate was recorded every 5 seconds and the average heart rate for each 5-second interval was calculated. The average heart rate for each 5-second interval was then plotted against time. The plot showed that the heart rate increased during the test and then decreased after the test. The heart rate was highest during the test and lowest before and after the test.

The test was performed in a dark room with the subject wearing a pair of earplugs and headphones. The headphones were used to deliver the test signal to the subject's ears. The headphones were also used to monitor the subject's heart rate. The heart rate was monitored by a heart rate monitor (Polar RS800CX) which was attached to the subject's chest. The heart rate was recorded every 5 seconds and the average heart rate for each 5-second interval was calculated. The average heart rate for each 5-second interval was then plotted against time. The plot showed that the heart rate increased during the test and then decreased after the test. The heart rate was highest during the test and lowest before and after the test.

The test was performed in a dark room with the subject wearing a pair of earplugs and headphones. The headphones were used to deliver the test signal to the subject's ears. The headphones were also used to monitor the subject's heart rate. The heart rate was monitored by a heart rate monitor (Polar RS800CX) which was attached to the subject's chest. The heart rate was recorded every 5 seconds and the average heart rate for each 5-second interval was calculated. The average heart rate for each 5-second interval was then plotted against time. The plot showed that the heart rate increased during the test and then decreased after the test. The heart rate was highest during the test and lowest before and after the test.